



Farming Simulator 17



MANUEL

GIANTS
SOFTWARE

FOCUS
HOME INTERACTIVE





A LIRE AVANT TOUTE UTILISATION D'UN JEU VIDEO PAR VOUS-MEME OU PAR VOTRE ENFANT

I. PRÉCAUTIONS À PRENDRE DANS TOUS LES CAS POUR L'UTILISATION D'UN JEU VIDÉO

Évitez de jouer si vous êtes fatigué ou si vous manquez de sommeil. Assurez-vous que vous jouez dans une pièce bien éclairée en modérant la luminosité de votre écran. Lorsque vous utilisez un jeu vidéo susceptible d'être connecté à un écran, jouez à bonne distance de cet écran de télévision et aussi loin que le permet le cordon de raccordement.

En cours d'utilisation, faites des pauses de dix à quinze minutes toutes les heures.

II. AVERTISSEMENT SUR L'ÉPILEPSIE

Certaines personnes sont susceptibles de faire des crises d'épilepsie comportant, le cas échéant, des pertes de conscience à la vue, notamment, de certains types de stimulations lumineuses fortes : succession rapide d'images ou répétition de figures géométriques simples, d'éclairs ou d'explosions. Ces personnes s'exposent à des crises lorsqu'elles jouent à certains jeux vidéo comportant de telles stimulations, alors même qu'elles n'ont pas d'antécédent médical ou n'ont jamais été sujettes elles-mêmes à des crises d'épilepsie.

Si vous même ou un membre de votre famille avez présenté des symptômes liés à l'épilepsie (crise ou perte de conscience) en présence de stimulations lumineuses, consultez votre médecin avant toute utilisation. Les parents se doivent également d'être particulièrement attentifs à leurs enfants lorsqu'ils jouent avec des jeux vidéo. Si vous-même ou votre enfant présentez un des symptômes suivants : vertige, trouble de la vision, contraction des yeux ou des muscles, trouble de l'orientation, mouvement involontaire ou convulsion, perte momentanée de conscience, il faut cesser immédiatement de jouer et consulter un médecin.

ASSISTANCE - SUPPORT TECHNIQUE

Si vous rencontrez des problèmes pour installer ou faire fonctionner Farming Simulator 17, contactez nos services techniques par E-mail ou téléphone.

E-MAIL : support@focus-home.com

TÉL : 01.85.76.15.85 (du lundi au vendredi de 9h00 à 13H00)

Merci de fournir au support technique un maximum d'informations sur le type de problème rencontré et la manière dont il se produit, ainsi que le DxDiag de votre ordinateur.





INSTALLATION

AVANT DE COMMENCER

Avant d'installer le jeu, veuillez-vous assurer que votre ordinateur corresponde à la configuration système requise :

- OS: Windows 7/8/10
- PROCESSEUR: AMD/Intel 2.0 GHz dual-core
- MEMOIRE RAM: 2 Go
- CARTE GRAPHIQUE: 1 Go, DirectX 11, AMD Radeon HD 6770/NVIDIA GeForce GTS 450
- ESPACE DISQUE DUR: 6 Go
- DVD-ROM: LECTEUR 2X

INSTALLATION ET LANCEMENT

Insérez le DVD dans le lecteur DVD-ROM de votre ordinateur, l'installation devrait démarrer automatiquement. Si la fonction de démarrage automatique a été désactivée, cliquez sur « **Ordinateur** », sélectionnez votre lecteur DVD puis double-cliquez sur le fichier « **autorun** » ou « **autorun.exe** ». Cliquez ensuite sur le bouton "**Installer le jeu**". Une fois l'installation terminée, vous devez lancer le jeu une première fois.

Au premier lancement, il vous sera demandé d'insérer votre clé du produit. Celle-ci se trouve à l'intérieur de la boîte DVD du jeu, ou sur votre mail de confirmation d'achat (si vous avez acquis le jeu en téléchargement).

Lorsque cette étape est terminée, vous pouvez lancer le jeu et ainsi, profiter pleinement du jeu et de ses toutes dernières nouveautés.

Vous trouverez le jeu dans le menu « Démarrer », puis en accédant à « Tous les programmes/Farming Simulator 2017/Farming Simulator 17.





DEMARRER UNE NOUVELLE PARTIE

Nous vous recommandons de **jouer les didacticiels avant de commencer une nouvelle carrière**. Ils vous permettront de vous familiariser avec le fonctionnement du jeu et les différents types de véhicules.

Pour démarrer une nouvelle partie :

1. Commencez par sélectionner Carrière dans le menu principal.
2. Choisissez dans la liste des emplacements celui qui sera utilisé pour enregistrer votre progression.
3. Ensuite, trois niveaux de difficulté vous sont proposés : Facile, Normal et Difficile.
4. Sélectionnez la carte sur laquelle vous souhaitez jouer.
5. Pour terminer, choisissez votre personnage.
6. Vous démarrez alors votre carrière avec quelques champs et un parc restreint de véhicules.

Remarque : Lorsque vous démarrez une nouvelle carrière, si vous choisissez la carte Goldcrest Valley, vous pourrez bénéficier d'une présentation de la carte et des fonctionnalités principales du jeu.

SAUVEGARDE / CHARGEMENT

À n'importe quel moment de la partie, Farming Simulator vous permet de sauvegarder manuellement votre progression (Appuyez sur Échap pour mettre le jeu en pause puis cliquez sur « Sauvegarder » pour sauvegarder la partie).

Remarque : Il n'y a pas de sauvegarde automatique dans le jeu. Il est donc fortement conseillé de sauvegarder régulièrement votre partie.

Une fois la sauvegarde créée, vous pouvez y accéder à partir du Menu Principal > Carrière > Sélectionner une partie.

COMMANDES DE JEU

Farming Simulator 17 se joue avec la souris, le clavier ou une manette comme la manette Xbox One® pour Windows. Vous pouvez modifier les commandes en fonction de vos préférences dans le menu Options ou utiliser les paramètres par défaut suivants :





SOURIS & CLAVIER

ACTION	Touche	Souris
COMMANDES GÉNÉRALES		
Déplacer	Z Q S D	
Regarder	Flèches directionnelles	Déplacer la souris
Courir	MAJ Gauche	
Sauter	Espace	
Interface du magasin	P	
Phares allumés/éteints	F	
Menu Pause	ESC	
Activer l'objet	R	
Changer l'échelle de temps	7 8	
Discuter (multijoueur)	T	
Radio précédente - Allumer ou éteindre la radio - Radio suivante	4 5 6	
COMMANDES DU VÉHICULE		
Diriger	Z Q S D	
Déplacer la caméra	Flèches directionnelles	Déplacer la souris
Monter dans le véhicule/en sortir	E	
Changer de caméra	C	
Zoomer avec la caméra	Page suivante/ précédente	Molette de la souris
Déplacer le bras de la chargeuse avant	J K N M	Boutons + déplacer la souris
Décharger la benne	I	
Atteler/détacher l'équipement	Q	
Changer de véhicule	Tab	
Engager/renvoyer un ouvrier	H	
Baisser/lever l'outil	V	
Fonctionnalités 1 2 3 4 5 de l'outil	B X O V Y	
Changer d'outil attelé	G	
Ravitainer ou remplir l'outil	R	
Activer régulateur de vitesse	3	
Changer niveau du régulateur de vitesse	1-2	



MANETTE XBOX ONE® POUR WINDOWS UNIQUEMENT

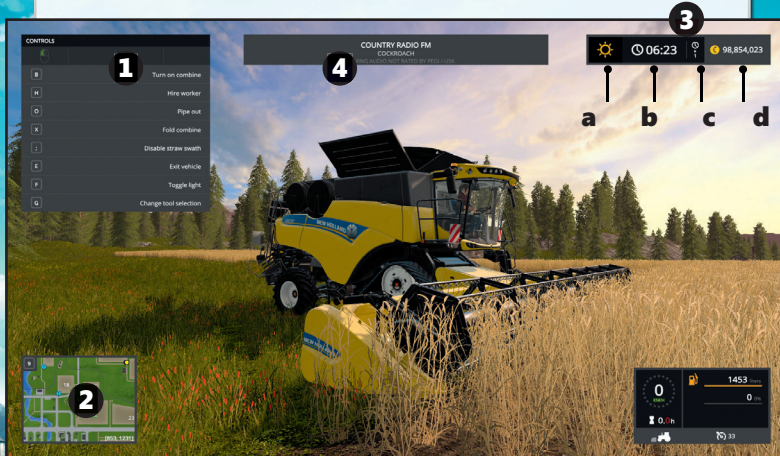


LB + RB Maintenir enfoncé : Fonctionnalités avancées



INTERFACE ET SYSTÈME DE JEU

INTERFACE DU JEU



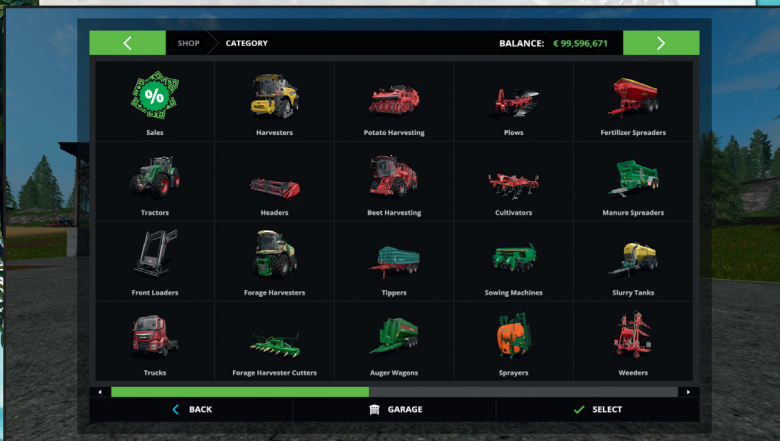
- 1. Panneau d'aide :** indique les actions que vous pouvez effectuer.
- 2. Carte :** appuyez sur « 9 » pour agrandir ou réduire la taille de la carte.
- 3.**
 - a.** Informations météorologiques.
 - b.** Heure.
 - c.** Échelle de temps : vous pouvez accélérer la vitesse du jeu dans le menu Options.
 - d.** Compte en banque : indique combien d'argent vous possédez .
- 4. Radio :** indique la station de radio que vous écoutez actuellement.

MAGASIN

Chaque carte de **Farming Simulator 17** possède un fournisseur d'équipement agricole. Vous pouvez lui acheter des véhicules et des outils. Vous pouvez accéder à l'écran d'achat à tout moment en appuyant sur P, mais vous devrez vous rendre auprès du fournisseur pour récupérer vos achats.

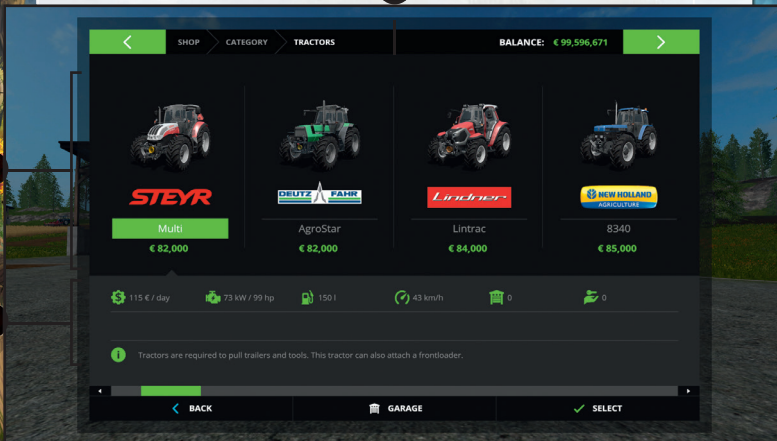


INTERFACE DE LA BOUTIQUE



Quand vous entrez dans le magasin, vous pouvez trier les véhicules par catégories ou marques

1

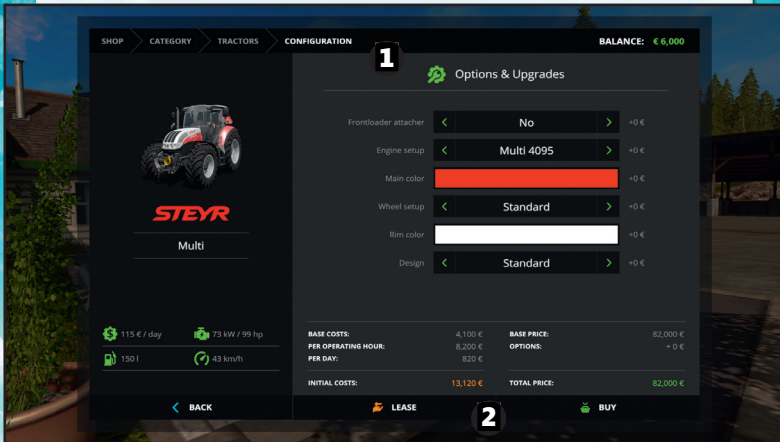


2

3

1. Catégories d'équipement.
2. Équipements disponibles dans la catégorie sélectionnée et prix.
3. Données sur l'équipement.

8



1. Possibilités de personnalisation. Attention, chaque modification a un impact sur le prix.
2. Acheter ou louer. Il est moins cher de louer un véhicule, mais vous devrez payer de l'argent au fil du temps.

PROMOTIONS

De temps en temps le magasin de véhicules fait des remises temporaires sur des équipements spécifiques. Lorsque tous les équipements d'une même marque sont en promotion, vous recevez un message pour vous en avertir.

MENU PAUSE

À tout moment de la partie le menu Pause est accessible avec la touche Échap. Plusieurs onglets sont alors disponibles.

Aperçu de la carte :

Ici, vous pouvez visualiser :

- Le type de culture du champ, le stade de croissance de la culture et la composition du sol.
- Vos véhicules et vos outils.
- Les lieux principaux : les points de vente, les enclos des animaux et les champs des autres agriculteurs.

En interagissant avec les icônes, vous pouvez : voyager rapidement, réinitialiser un véhicule ou placer une balise.

9





Entrepôt - Prix :

Cette page liste tous les points de vente ainsi que leurs prix. Faites défiler la liste avec les flèches sur les côtés du tableau. Vous pouvez placer des balises sur les points de vente.

Aperçu des véhicules :

Cette page liste tous vos véhicules ainsi que leur âge, leurs coûts d'entretien et leur taux de vente.

Finances :

Cette page contient un résumé détaillé de votre situation financière. Si vous avez un besoin d'argent urgent, vous pouvez en emprunter auprès de la banque. Cependant, à la fin de chaque jour, vous devrez payer des intérêts importants pour chaque prêt contracté.

Animaux :

Cette page vous permet de visualiser vos animaux, leur productivité, leurs besoins et leur taux de reproduction.

Statistiques :

Ici, vous avez accès à différentes statistiques sur la partie en cours, comme le nombre de champs ensemencés ou le nombre de balles produites jusque-là.

Paramètres généraux et paramètres du jeu :

Ici, vous pouvez régler les différentes options de jeu comme l'échelle de temps, la croissance des cultures ou la fenêtre d'aide.

Aide :

L'aide vous fournit toutes les informations dont vous avez besoin sur les fonctionnalités de base ou sur des aspects plus avancés du jeu.

CARRIÈRE

Voici la partie principale du jeu. Vous êtes en charge de votre exploitation agricole et libre de la développer à votre rythme.

Vous pouvez pratiquer trois activités principales :

- **Agriculture** : travaillez les champs, récoltez vos cultures et vendez-les.
- **Élevage** : prenez soin de vos animaux et vendez leurs produits.
- **Sylviculture** : abattez des arbres et vendez-les.





POINTS D'INTERROGATION



Au début du jeu, traversez les points d'interrogation en surbrillance pour obtenir des informations sur chaque lieu. Si vous souhaitez en savoir davantage, rendez-vous dans le menu Aide.

SILOS



Votre ferme dispose d'un silo où vous pouvez entreposer vos récoltes de manière temporaire. Pour stocker votre récolte dans un silo, vous devez décharger votre benne remplie dans la fosse qui se trouve à côté. Lorsque la remorque est bien placée, vous pouvez décharger votre récolte. Pour récupérer des cultures stockées, positionnez une remorque sous la buse de l'autre côté du silo et activez-la. Une fenêtre vous permettant alors de choisir le type de culture à récupérer s'ouvrira. Une fois le choix effectué, la remorque sera alors chargée à son maximum ou jusqu'à ce que le silo soit vide.

Vous ne pouvez pas stocker les tubercules, comme les pommes de terre et les betteraves sucrières, dans vos silos. Pour stocker temporairement vos tubercules, déchargez-les au sol. Utilisez un tracteur avec une chargeuse avant et une pelle pour les remettre dans une remorque.

ACHETER DES CHAMPS



Pour travailler un champ, vous devez d'abord l'acheter. Chaque champ qui n'est pas en votre possession est assorti d'un symbole d'achat. Si vous l'activez, une description du champ s'affiche, avec sa surface et son prix, et vous aurez la possibilité de l'acheter. Les champs que vous possédez déjà sont signalés par des chiffres verts sur la carte.

ENGAGER UN OUVRIER

Pour vous aider dans votre mission, vous pouvez engager un ouvrier qui vous donnera un coup de main pour accomplir une tâche particulière, comme effectuer la moisson par exemple. Vous pouvez interrompre et reprendre le travail d'un ouvrier autant de fois que vous le souhaitez en appuyant sur la touche « H ». Notez que tout travail méritant salaire, à chaque fois que vous utiliserez un ouvrier, cela vous coûtera de l'argent déduit de votre chiffre d'affaires.





GAGNER DE L'ARGENT

Pour gagner de l'argent, livrez vos produits à un point de vente. Ces points sont signalés par des symboles de déchargement orange sur la carte.

VENDRE SES RÉCOLTES

Les stations n'acceptent pas toutes les mêmes céréales et affichent des prix différents.

Ces prix sont en évolution constante : ils dépendent de la fréquence de vente et de la quantité vendue de chaque produit.

Par exemple, si vous ne vendez que du colza, le prix du colza baissera petit à petit. En revanche, le prix des autres céréales grimpera en flèche. Vérifiez les prix affichés par chaque point de vente dans le menu Prix.

Voici les cultures que vous pouvez planter et vendre :



Blé



Colza



Orge



Maïs



Betterave
sucrière



Pomme
de terre



Soja



Tournesol

VENDRE SES PRODUCTIONS ANIMALES

Si vous achetez des animaux, vous obtiendrez une autre source de revenus : les vaches produisent du lait, les moutons fournissent de la laine et les poules pondent des œufs. Le lait est vendu automatiquement, mais vous devez livrer la laine et les œufs à un point de vente.

Tant que vous prenez soin de vos animaux, ils se reproduiront. Les cochons se reproduisant plus vite que les vaches et les moutons, il est plus intéressant de les vendre au négociant en bétail.



Lait



Laine



Cochon

VENTE DE BOIS

Vous pouvez abattre des arbres de taille adulte et les couper en rondins à l'aide d'une tronçonneuse ou d'une abatteuse. Le prix du bois dépend non seulement de la longueur des morceaux livrés, mais aussi de leur forme. Vous pouvez transformer vos rondins en copeaux de bois avant de les vendre. Pour produire des copeaux de bois, vous pouvez également planter des peupliers et les couper à l'aide d'une enséuse.



Arbres



Copeaux de
bois





FORTE DEMANDE

Les différents points de vente se livrant une concurrence acharnée, il se peut qu'un point de vente détecte un besoin urgent d'une certaine culture. Cela déclenche une courte période de forte demande.

Pendant une période de Forte Demande, la station de déchargement concernée offre un prix considérablement plus élevé que la concurrence. Vous recevez un message dès le démarrage d'une période de forte demande et vous pouvez consulter tous les produits avec une forte demande en cours dans les Statistiques.

MISSIONS

Les champs sur la carte appartiennent à d'autres fermiers contrôlés par l'ordinateur.

Ils s'occupent de leurs champs, mais sont toujours en quête d'aide. Pour commencer un travail pour eux, cliquez sur le symbole à côté de leur champ. Le fermier vous fournira tout l'équipement nécessaire pour effectuer le travail.

À chaque fois que vous terminez une tâche, votre relation avec le fermier s'améliore. Plus vous travaillez pour eux, plus les prix de leurs champs baisseront.

Il existe 5 types de missions :

- Ensemencement
- Fertilisation
- Récolte
- Travail des champs
- Labourage

Si vous ne pouvez pas terminer une mission, conduisez votre véhicule hors du champ pour l'annuler.

L'échec d'une mission ne vous pénalise pas.

De nouvelles missions apparaîtront sur le même champ, suivant le cycle naturel des cultures.

PRÊT

N'oubliez pas que vous pouvez contracter un prêt dans le menu Finances.



LES BASES DE L'AGRICULTURE

Vous disposez d'un large panel de véhicules et d'outils pour vous occuper de vos champs et de vos animaux :

TRACTEURS



De nombreux équipements ne peuvent être utilisés que quand ils sont attelés à un tracteur. Plus l'équipement est grand et lourd, plus vous devrez posséder un tracteur solide et puissant.

CHARGEUSES AVANT



Les chargeuses avant vous permettent d'exécuter des tâches telles que soulever des palettes de laine de mouton ou décharger de l'engrais dans l'épandeur à fumier.

CULTIVATEURS



Utilisez un cultivateur pour labourer le sol. Après avoir labouré un champ, vous pouvez l'ensemencer à nouveau. C'est à vous de décider si vous souhaitez labourer votre champ ou non avant l'ensemencement.

MACHINES À ENSEMENTER



Selon le modèle de machine à ensemencer, vous pouvez semer différentes sortes de cultures. Les machines à ensemencer se vident peu à peu en les utilisant.

MOISSONEUSES-BATTEUSES



Quand les céréales sont prêtes à être récoltées, grimpez dans une moissonneuse-batteuse, attelez la moissonneuse et moissonnez le champ.

Pour récolter le maïs, vous devez y atteler un équipement approprié, le cueilleur à maïs.

REMORQUES



Quand le réservoir d'une moissonneuse-batteuse est plein, vous pouvez décharger votre récolte dans une remorque, puis conduire cette dernière dans l'un des différents points de vente pour vendre votre récolte et gagner de l'argent.

Si vous ne voulez pas vendre votre récolte immédiatement, vous pouvez la stocker momentanément dans les silos de votre ferme.



CHARRUES

Après la récolte, il faut préparer le champ pour le prochain cycle. Pour une préparation rapide, vous pouvez à nouveau utiliser un cultivateur. Pensez à labourer votre champ de temps à autre pour vous assurer qu'il demeure fertile. Vous pouvez créer de nouveaux champs avec une charrue.

FERTILISATION

Après avoir ensemencé un champ, vous pouvez améliorer la récolte en épandant de l'engrais dessus. Pour un résultat optimal, vous devez fertiliser votre champ jusqu'à 3 fois avant que les plantes arrivent à maturité. N'oubliez pas que la fertilisation n'est efficace qu'une fois par phase de croissance :



PULVÉRISATEURS

Lorsque vos pulvérisateurs sont vides, achetez une palette au magasin pour les recharger.

CUVE À LISIER



Vos vaches et vos cochons produisent également de l'engrais liquide qui est stocké dans la fosse à lisier du pré à vaches. C'est ici que vous pouvez remplir la cuve à lisier afin de répandre de l'engrais organique sur vos champs. Vous pouvez aussi la remplir à l'usine de biogaz.

ÉPANDEUR À FUMIER



Grâce à cette remorque, vous pouvez répandre l'engrais dans vos champs.

Utilisez la pelle de la chargeuse avant pour prendre du fumier dans le tas près des pâturages des vaches ou des cochons, puis pour le transporter jusqu'à l'épandeur à fumier.

SARCLEUSES



La sarceuse vous permet d'améliorer le rendement de vos champs facilement et sans dépenser beaucoup d'argent. Contrairement aux deux méthodes précédentes, elle ne nécessite pas de recharge. Cependant, vous ne pouvez utiliser la sarceuse qu'à un moment précis du cycle de croissance : lorsque les plantes commencent à germer, mais avant qu'elles ne poussent.





RADIS OLÉAGINEUX

Le radis oléagineux est une culture spéciale, car il ne nécessite aucune récolte au final, mais un enfouissement.

Une fois les plantes visibles, vous pouvez utiliser un cultivateur sur votre champ. Ce "fumier vert" fonctionne comme un engrais.

BALLES



FAUCHEUSES

Utilisez une faucheuse pour couper l'herbe. Vous trouverez de l'herbe prête à la fauche pratiquement n'importe où, mais vous pouvez également créer vos propres champs d'herbe.



FANEUSES

Pour accélérer le processus de séchage de l'herbe fauchée, vous pouvez la retourner avec la faneuse à rotor.



ANDAINEURS

L'andaineur prépare l'herbe fauchée en la ratissant en andains, ce qui facilite son ramassage avec la remorque à fourrage ou la presse à balles.



PRESSES A BALLES

La paille qui s'accumule pendant le battage peut être pressée en balles. Deux presses à balles sont proposées dans le magasin (une pour les balles carrées et l'autre pour les balles rondes).



CHARGEUSES DE BALLES AUTOMATIQUES

La chargeuse de balles automatique facilite grandement le ramassage et le transport des balles. Vous pouvez empiler les balles où vous le souhaitez.





TUBERCULES

Il existe deux types de tubercules : les pommes de terre et les betteraves sucrières.



POMMES DE TERRE ET BETTERAVES SUCRIÈRES

La culture des pommes de terre et des betteraves sucrières requiert des machines à ensemer et des moissonneuses spécialisées.

Pour les récolter, retirez d'abord le feuillage à l'aide d'un broyeur de fanes, puis déterrez-les à l'aide d'une arracheuse de pommes de terre ou à betteraves sucrières.



Le moyen le plus facile et le plus rapide de les récolter est d'utiliser une arracheuse autopropulsée. Toutefois, ces machines sont onéreuses et susceptibles de dépasser votre budget initial. Une alternative moins chère consiste à utiliser un tracteur et de l'équipement spécialisé.

GESTION DES ANIMAUX

Si vous voulez arrêter de récolter des cultures ou si vous ne souhaitez pas vous concentrer dessus, vous pouvez également vous occuper des animaux de votre ferme. Parmi eux figurent vaches, moutons et cochons. Vous pouvez les acheter et les vendre chez votre négociant en bétail local.





TRANSPORT DES ANIMAUX

Vous pouvez ramener les animaux vous-même en utilisant une bétailère. Pour ce faire, veillez à ce que la remorque soit à proximité du négociant en bétail. Moyennant finance, le négociant en bétail peut les livrer directement à votre ferme.

SOINS



Vous devez prendre soin de vos animaux : nourrissez-les, donnez-leur à boire et changez leur litière en utilisant une pailleuse.

Lorsque les animaux sont suffisamment heureux, ils se reproduisent et de nouveaux animaux s'ajoutent à votre cheptel.

COCHONS



Si vous prenez soin de vos cochons, ils se multiplieront. Vous pourrez alors les vendre pour réaliser des bénéfices.

Le régime alimentaire des cochons est varié : ils mangent du maïs, du blé, de l'orge, du colza, du tournesol, du soja, des pommes de terre et des betteraves sucrières.

VACHES



Les vaches ne produisent du lait que si elles ont de l'eau et de la nourriture. Vous pouvez leur donner du foin, de l'ensilage, de l'herbe ou une ration totale mélangée (RTM). Pour consulter la productivité de vos vaches, rendez-vous dans le menu Animaux.

Le robot de traite du pâturage des vaches automatise la production de lait. À la fin de la journée, les bénéfices de la vente de lait sont crédités à votre compte.

ENSILEUSES



Vous pouvez produire de la paille hachée avec une ensileuse. L'ensileuse ne possède pas de réservoir, vous devrez donc y atteler une remorque, ou engager un ouvrier pour suivre l'ensileuse avec une remorque. Déchargez la paille hachée dans le silo "bunker" près du pâturage des vaches, ou dans un des silos de l'usine de biogaz pour en faire de l'ensilage.





MÉLANGEUSE



Vous pouvez optimiser la production de lait de vos vaches en les nourrissant avec des rations totales mélangées préparées dans une mélangeuse. Cette dernière accueille différentes nourritures (foin, ensilage, paille) et les mélange pour obtenir une ration complète.

Si vous avez une mélangeuse attelée (ou que vous conduisez un modèle auto-propulsé), un graphique en haut à gauche composé de plusieurs jauges vous indiquera le rapport de mélange actuel. Pour obtenir un mélange idéal, toutes les jauges doivent être dans l'échelle indiquée par les flèches.

Vous pouvez remplir la mélangeuse à l'aide d'une chargeuse frontale équipée d'une pelle ou d'une chargeuse sur pneus.

MOUTONS



Les moutons n'ont pas besoin de grand-chose. S'ils ont assez d'eau et d'herbe, ils produiront de la laine, stockée sous forme de palettes près de leur enclos.

Utilisez une chargeuse avant pour les ramasser et les livrer à la filature, où vous pouvez les vendre.

REMORQUES À FOURRAGE



Attachez la chargeuse à un tracteur, activez-la, puis roulez sur l'herbe tondue pour la ramasser. Vous pouvez donner ce foin à vos animaux.

POULES



Quand vous commencez votre ferme, vous possédez automatiquement quelques poules.

Les poules sont les animaux les plus faciles à entretenir, car elles pondent des œufs gaiement sans que vous ayez quoi que ce soit à faire. Si vous voulez vendre les œufs, vous devez les ramasser à la main, puis les vendre aux foyers sélectionnés.





SYLVICULTURE



PLANTEUSE D'ARBRES

La planteuse d'arbres permet de planter différents types d'arbres. Pour remplir la planteuse, vous devez acheter une palette de plants au magasin. Placez la planteuse d'arbres près de la palette pour la remplir.



ABATTEUSE

Utilisez l'abatteuse pour abattre les arbres et couper leurs branches. Le bois peut ensuite être vendu pour être transformé en copeaux.



PORTEUR

Grâce à la grue disponible, vous pouvez charger le bois pour le transporter.



BROYEUR À BOIS

Le broyeur à bois vous permet de transformer les troncs en copeaux de bois afin de les vendre.



ROGNEUSES DE SOUCHES

La souche qui subsiste lorsque vous abattez un arbre doit être retirée avec une rogneuse de souches.



TRONÇONNEUSES

La tronçonneuse est un moyen rentable d'abattre des arbres. De plus, vous pouvez déplacer les petits morceaux de bois à la main.





TRAIN

Deux trains sont disponibles à Goldcrest Valley. Vous pouvez les utiliser pour charger une grande partie de votre production et la déplacer sur les deux lignes ferroviaires de la carte.

GARES FERROVIAIRES

Déchargez vos cultures dans le silo de la gare en utilisant une remorque, puis chargez-les dans votre train.



GRUES

Les grues vous aident à charger et décharger des troncs d'arbres sur votre train. Veuillez noter que vous ne pouvez pas déplacer d'animaux par le train.





MULTIJOUEUR

Farming Simulator 17 vous permet de gérer votre ferme en compagnie d'autres joueurs par l'intermédiaire d'une connexion Internet distante ou locale.

Sélectionnez « Multijoueur » dans le menu principal pour démarrer une partie multijoueur ou rejoindre une partie déjà créée.

REJOINDRE UNE PARTIE

Choisissez cette option pour rejoindre une partie existante. Une liste de parties disponibles s'affiche et vous pouvez sélectionner celle de votre choix.

Si une partie se joue avec des mods, vous devez également les installer. Vous pouvez consulter les détails de chaque partie pour savoir quels contenus sont nécessaires.

CRÉER UNE PARTIE

Ici, vous pouvez créer votre propre partie que d'autres joueurs pourront rejoindre.

Comme pour le mode « Carrière », vous devez d'abord sélectionner une sauvegarde, la difficulté et une carte. Puis, sur l'écran suivant, vous pouvez modifier des paramètres supplémentaires, comme le nombre de joueurs maximum autorisé dans la partie ou les contenus téléchargeables utilisés.

Vous pouvez également créer une partie depuis votre sauvegarde en mode Carrière. Si vous sauvegardez ensuite en mode Multijoueur, votre progression sera prise en compte dans votre partie en mode Carrière.

OPTIONS MULTIJOUEUR

En tant qu'hôte dans le menu Pause, vous pouvez accéder à diverses options multijoueur. Vous pouvez ainsi permettre aux autres joueurs d'avoir un compte séparé, de vendre des véhicules, de réinitialiser la position des véhicules, d'engager un assistant, de créer de nouveaux champs.

DISCUTER

Pour communiquer avec d'autres joueurs au cours de la partie, vous pouvez démarrer une discussion en appuyant sur T et en saisissant un bref message.





TRANSFÉRER DE L'ARGENT

Si l'option Séparer le compte est activée, vous pouvez, en tant qu'hôte, transférer de l'argent aux autres joueurs via l'aperçu multijoueur, où vous pouvez sélectionner le joueur concerné ainsi que le montant à transférer.

ÊTRE BANNI

L'hôte est le seul à avoir la possibilité de bannir un client de la partie. Pour se faire, il peut accéder à la liste des joueurs en allant dans le menu Pause.

Pour de plus amples informations sur les parties en multijoueur, veuillez vous rendre dans la section « Support » à l'adresse suivante : www.farming-simulator.com.





GOLDCREST VALLEY





Champs: 1-31



Parler au propriétaire d'un champ



Point de vente



Enclos des cochons



Pré à moutons



Poulailler



Étable des vaches



Négociant en bétail



Station-service



Magasin



Point de vente de balles





SOSNOVSKA





Champs : 1-36



Parler au propriétaire d'un champ



Point de vente



Enclos des cochons



Pré à moutons



Poulailler



Étable des vaches



Négociant en bétail



Station-service



Magasin



Point de vente de balles





THE WAY
IT'S MEANT
TO BE PLAYED

Retrouvez plus d'informations et d'éléments à télécharger sur :
www.farming-simulator.com

© 2016 GIANTS Software GmbH. Published and distributed by Focus Home Interactive under license of Giants Software. Farming Simulator, Giants Software and its logos are trademarks or registered trademarks of Giants Software. Focus, Focus Home Interactive its logos are trademarks or registered trademarks of Focus Home Interactive. The agricultural machines and equipment in this game may be different from the actual machines in shapes, colours and performance. Challenger® is a registered trademark of Caterpillar Inc. and is used under license by AGCO. Challenger®, Fendt®, Valtra® and Massey Ferguson® are worldwide brands of AGCO. All rights reserved. All other names, trademarks and logos are property of their respective owners.

